



# ACTIVITEITENVERSLAG 2015



# INHOUDSTAFEL



Woord van de Voorzitster  
en de Directeur  
p. 01



1 De werking van de Interregionale  
Verpakkingscommissie (IVC)  
p. 03



2 Fost Plus  
p. 06



3 Val-I-Pac  
p. 11



4 De cijfers van recyclage en  
nuttige toepassing voor 2014  
p. 13



5 De monitoring van de  
herbruikbare verpakkingen  
p. 19



6 De doorvoer van afvalstoffen  
p. 23

# Woord van de Voorzitster en de Directeur



Martine Gillet, Voorzitster



Marc Adams, Wnd. Directeur

De Interregionale Verpakkingscommissie heeft in 2015 een zwaar beladen agenda gehad.

In 2014 moesten de bepalingen in de nieuwe erkenning van Fost Plus nog geconcretiseerd worden, en meer in het bijzonder moest het nieuwe modelcontract tussen Fost Plus en de intercommunales goedgekeurd worden, alsook moesten de nodige voorafgaandelijke afspraken gemaakt worden om proefprojecten tot stand te kunnen brengen omtrent de eventuele uitbreiding van de selectieve inzameling van huishoudelijke plastics.

In 2015 moest de concrete realisatie op het terrein gebeuren van een reeks belangrijke modaliteiten opgenomen in de erkenning van Fost Plus.

Inzake de uitbreiding van de selectieve inzameling van huishoudelijke plastics is alles nu klaar om de proefprojecten vanaf begin 2016 te laten starten. Zowel in Vlaanderen als in Wallonië gaan we 3 scenario's testen: (1) de uitbreiding van de PMD-zak tot alle plastics, (2) de uitbreiding van de PMD-zak tot enkel de harde plastics en (3) de uitbreiding van de PMD-zak tot de harde plastics, in combinatie met een aparte

inzameling van plastic folies. Tegen eind 2017 verwachten wij de resultaten van de verschillende proefprojecten, evenals hun evaluatie. De Interregionale Verpakkingscommissie wenst hierbij uitdrukkelijk de deelnemende gemeenten en intercommunales te bedanken, die samen met haar en met Fost Plus, deze uitdaging aangaan.

Betreffende de inzameling van huishoudelijk verpakkingsafval "out-of-home" – bijvoorbeeld in sportcentra of op het werk – hebben we een reeks van lange discussies met Fost Plus achter de rug. Er blijft hier nog een hele weg af te leggen en de resultaten zijn niet steeds een succes, maar we hebben vertrouwen in de toekomst, wetende dat soortgelijke doelstellingen met de intentie om tot concrete initiatieven te komen welke uitmonden in een meer ambitieus basisprogramma, door alle partijen worden gedeeld.

In 2015 heeft de Interregionale Verpakkingscommissie ook een stand van zaken opgemaakt betreffende de uitvoering van de erkenning van Val-I-Pac. Halfweg 2016 verwachten wij immers een nieuwe erkenningsaanvraag vanwege dat organisme. In voorbereiding op het nieuwe dossier van

de erkenningsaanvraag werden al een paar zaken, zoals bijvoorbeeld inzake de procedure voor het auditeren van de gerecycleerde hoeveelheden, bijgestuurd door Val-I-Pac, die volgens ons een stap in de goede richting betekenen.

Na 18 jaar aan de Kunstlaan in Sint-Joost-ten-Node heeft de Interregionale Verpakkingscommissie beslist om te verhuizen naar een nieuwe locatie en om vanaf 12 juli 2016 haar zetel te vestigen in de Gaucheretstraat in Schaarbeek, op wandelafstand van het Noordstation. Het nieuwe huurcontract werd eind 2015 afgesloten. Wij hopen dat deze verhuis de werking van het Permanent Secretariaat door het ter beschikking stellen van meer geschikte lokalen zal vergemakkelijken en een nieuw elan zal geven aan de IVC.

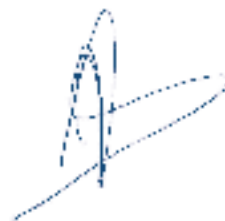
Tot slot, als gevolg van de laatste staatshervorming vervult de Interregionale Verpakkingscommissie sinds 1 januari 2015 de rol van de Belgische doorvoerautoriteit voor afvalstoffen. Gelukkig hebben we vrij snel over 2 personeelsleden kunnen beschikken, waarvan één personeelslid overgekomen is van de FOD Leefmilieu.



Martine Gillet, Voorzitster

Daarenboven hebben we zonder al te veel moeilijkheden de bestaande databank van de FOD Leefmilieu kunnen overnemen, waarvoor dank. Dit alles heeft het mogelijk gemaakt dat we eind 2015 onze achterstand, opgelopen door de overdracht van de bevoegdheid, reeds hebben kunnen wegwerken. We draaien momenteel heel vlot en zijn in staat om de gestelde termijnen zonder probleem te respecteren. Voor de toekomst blijft er evenwel nog de uitdaging om de doorvoerdatabank volledig te integreren in de modulaire databank van de IVC. Hierbij moeten we in het bijzonder aandacht schenken aan de toegankelijkheid van deze gegevens voor de controlerende ambtenaren van de drie Gewesten.

Dit voorbeeld illustreert de toekomstige uitdaging van de Interregionale Verpakkingscommissie inzake het in stand houden van een interregionale visie op het vlak van afvalbeheer, ook al kunnen zich in bepaalde dossiers regionale verschillen voordoen, rekening houdende met specifieke kenmerken en meer lokale gevoeligheden, en meer bepaald inzake netheid.



Marc Adams, Wnd. Directeur

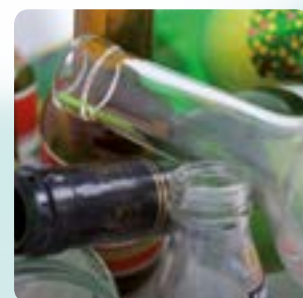
# 1 DE WERKING VAN DE INTERREGIONALE VERPAKKINGSCOMMISSIE (IVC)

## 1.1. DE SAMENSTELLING VAN DE IVC

De Interregionale Verpakkingscommissie is samengesteld uit een Beslissingsorgaan waarvan de leden door de Gewestregeringen worden aangeduid en een Permanent Secretariaat bestaande uit ambtenaren van de drie Gewesten.

Het Beslissingsorgaan vergadert maandelijks en neemt de beleidsbeslissingen. Het voorzitterschap van de IVC wijzigt jaarlijks op 5 maart bij beurtrol tussen de Gewesten. Gedurende het eerste gedeelte van 2015 werd het voorzitterschap waargenomen door de heer Francis Radermaker van het Brussels Hoofdstedelijk Gewest. Tijdens het tweede gedeelte van het jaar, d.w.z. vanaf 5 maart, werd het voorzitterschap waargenomen door mevrouw Martine Gillet van het Waalse Gewest.

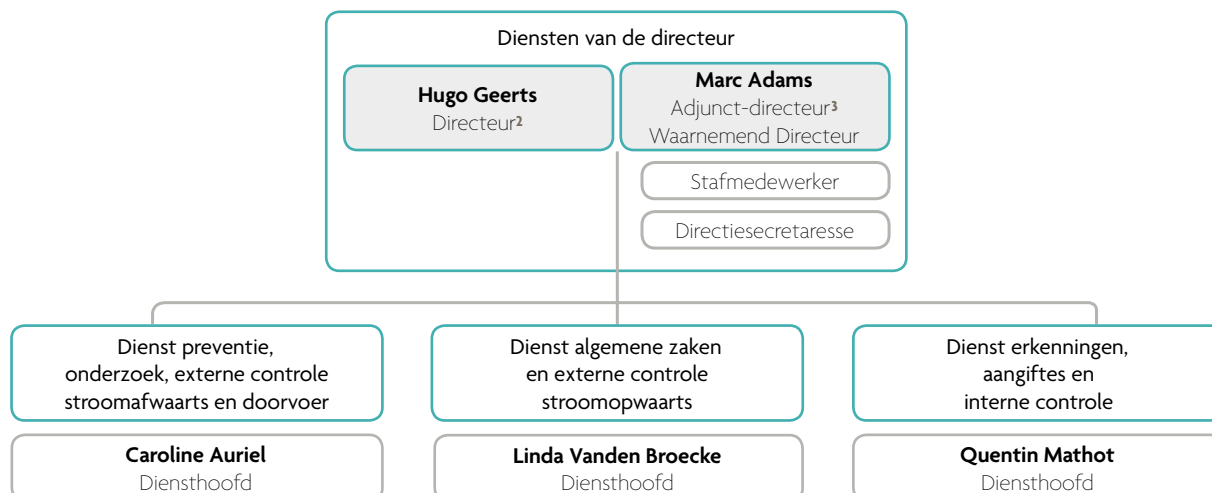
De directeur van de IVC organiseert de werking van het Permanent Secretariaat bij de voorbereiding van de beleidsbeslissingen en bij het toezicht op de uitvoering van het Samenwerkingsakkoord en de erkenningen. De heer Marc Adams is waarnemend Directeur van de IVC. De heer Hugo Geerts is titelvoerend Directeur.



De samenstelling van het Beslissingsorgaan was in 2015 als volgt:

VLAAMSE GEWEST	BRUSSELSE HOOFDSTEDELIJKE GEWEST	WAALSE GEWEST
<b>Gewone leden</b> <b>Els DE PICKER</b> <b>Hugo GEERTS</b> <b>Danny WILLE</b>	<b>Gewone leden</b> <b>Julien DUMONT</b> <b>Francis RADERMAKER</b> <b>Olivier BOSTEELS</b>	<b>Gewone leden</b> <b>Sylvie MEEKERS</b> <b>Ingrid GABRIEL</b> <b>Martine GILLET</b>
<b>Plaatsvervangers</b> <b>Anne VANDEPUTTE</b> <b>Anneleen DE WACHTER</b> <b>Roeland BRACKE</b>	<b>Plaatsvervangers</b> <b>Valérie VERBRUGGE</b> <b>Céline SCHAAR</b> <b>Noémie ROGER</b>	<b>Plaatsvervangers</b> <b>Brieuc QUEVY / Anne DUMONT<sup>1</sup></b> <b>Ludivine GAUTHIER</b> <b>Jean-Yves MERCIER</b>

Het organogram van het Permanent Secretariaat bleef in 2015 ongewijzigd.



Het organogram van de IVC bestaat sinds 6 november 2014 uit 28 medewerkers in totaal, waarvan twee medewerkers zich exclusief bezig houden met de doorvoer van afvalstoffen.

Het Permanent Secretariaat bestond in 2015 uit 21 medewerkers in totaal. Dit is één medewerker meer dan in het vorige jaar. Deze nieuwe medewerker houdt zich bezig met de behandeling van dossiers inzake de doorvoer van afvalstoffen.

Het Permanent Secretariaat blijft desalniettemin structureel onderbemand.

<sup>1</sup> De heer Quévy werd vanaf 19 maart 2015 als plaatsvervangend lid vervangen door mevrouw Dumont

<sup>2</sup> Het mandaat van de Heer Geerts loopt tot de pensionering of de vrijwillige afstand van het mandaat. Op dat moment gaat het mandaat van rechtswege over op de adjunct-directeur.

<sup>3</sup> De heer Adams wordt aangeduid als adjunct-directeur. De functie van adjunct-directeur dooft uit, wanneer de adjunct-directeur het mandaat van directeur opneemt.

## 1.2. DE IVC BEGROTING 2015

Het budget van de IVC voor het werkingsjaar 2015 werd als volgt besteed:

	Effectieve bestedingen (in EUR)
<b>HUISVESTINGSKOSTEN</b> Hieronder vallen onder meer: de kosten voor het onderhoud en de reiniging van de burelen, de kosten voor elektriciteit en de gemeenschappelijke kosten voor het onderhoud van het gebouw.	131.353,03
<b>KANTOORKOSTEN</b> Hieronder vallen onder meer: kantoorbenodigdheden, fotokopieerkosten, telefoon- en GSM-kosten, het onderhoud van de telefooncentrale, postkosten en de kosten voor ondersteuning bij informaticaproblemen.	112.723,45
<b>REISKOSTEN EN REPRESENTATIEKOSTEN</b> Hieronder vallen onder meer: de terugbetaling van treintickets en forfaitaire reis- en verblijfsvergoedingen.	10.602,60
<b>EXPLOITATIEKOSTEN WAGENPARK</b> Hieronder vallen onder meer: leasingskosten, de kosten voor brandstof, onderhoud wagens (andere dan deze voorzien in het leasingcontract).	36.767,02
<b>OVERIGE ALGEMENE WERKINGSKOSTEN</b> Hieronder vallen onder meer: de kosten voor beroepsopleiding en studiedagen, de inlassing in tijdschriften en publicaties.	22.672,91
<b>HUUR GEBOUWEN</b> Dit zijn de jaarlijkse huurgelden voor de kantoren van de IVC.	290.855,44
<b>EXPERTISE EN CONSULTANCY</b> Hieronder vallen onder meer: de erelonen van advocaten en experts, alsook de kosten voor vertalingen naar het Duits en het Engels.	38.303,37
<b>SENSIBILISERING EN INFORMATIEVOORZIENING</b> Hieronder vallen onder meer: de kosten voor inlassing in diverse vaktijdschriften en het opnemen van banners in gespecialiseerde websites.	49.532,56
<b>INVESTERINGEN</b> Hieronder vallen onder meer: de aankoop van meubilair, kantoormachines en hardware.	17.957,19
<b>ALGEMEEN TOTAAL UITGAVEN</b>	<b>710.767,57</b>

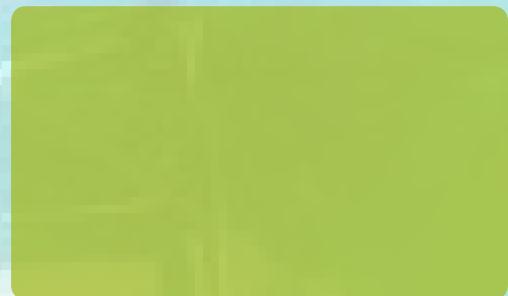
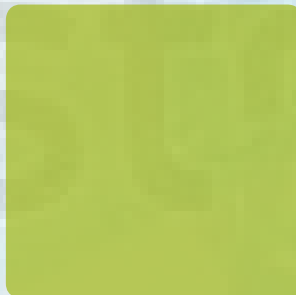
Het budget van de IVC wordt door de Gewesten ter beschikking gesteld volgens de verdeelsleutel bepaald in het Samenwerkingsakkoord, waarbij de Gewesten respectievelijk de volgende percentages van het vereiste bedrag betalen:

- 60,9% voor het Vlaamse Gewest,
- 31,5% voor het Waalse Gewest,
- 7,6% voor het Brusselse Hoofdstedelijke Gewest.

## 2 FOST PLUS

### 2.1. DE UITBREIDING VAN DE INZAMELING VAN PLASTICS

De begeleidingsgroep P+, samengesteld uit Fost Plus, vertegenwoordigers van de intercommunales en de 3 Gewesten, alsook de IVC, is in 2015 meerdere keren bijeengekomen ter voorbereiding van de lancering van proefprojecten P+.



Verschillende Vlaamse en Waalse intercommunales hebben voorstellen voor proefprojecten ingediend. Deze diverse voorstellen zijn door de Gewesten bestudeerd en geëvalueerd en, uiteindelijk, zullen er drie verschillende scenario's uitgetest worden in 6 gemeenten, waarbij er 3 gemeenten in Vlaanderen gelegen zijn en 3 in Wallonië.

De weerhouden scenario's zijn de volgende:

- Scenario 1 (Frameries en Aalter): inzameling uitgebreide PMD voor alle verpakkingen in kunststof (harde en zachte).
- Scenario 2 (Hannuit en Waregem): inzameling uitgebreide PMD enkel voor andere verpakkingen in harde kunststof, met een afzonderlijke inzameling van verpakkingen in zachte kunststof in een andere inzamelzak.
- Scenario 3 (Marchin en Wervik): inzameling uitgebreide PMD enkel voor andere verpakkingen in harde kunststof.

De lancering van dergelijke projecten vereist belangrijk voorbereidend werk. Geschikte inzamelinstrumenten (verschillende zakken voor een gescheiden inzameling) moeten op punt gesteld worden en een aangepaste communicatie (het aspect van een proefproject, het tijdelijke karakter ervan, enz.) moet ontwikkeld worden.

Vijf van de 6 proefprojecten werden op het terrein gelanceerd op 1 januari 2016. Het laatste zal op 1 maart 2016 gelanceerd worden.

De verschillende scenario's van de proefprojecten zullen het voorwerp vormen van een evaluatie door het begeleidingscomité. De samenstelling van de ingezamelde afvalstoffen zal geëvalueerd worden, evenals de kwaliteit van de gesorteerde materialen en de mogelijkheden voor een duurzame recyclage. Het niveau van deelname door de bevolking, hun inzicht in de nieuwe sorteerregels en hun tevredenheid/waardering zullen eveneens beoordeeld worden.

## 2.2. DE INZAMELING VAN VERPAKKINGEN “OUT-OF-HOME”

Ter ondersteuning van de inzameling buitenshuis van PMD en andere materialen, voorziet artikel 44 van de erkenning van Fost Plus dat Fost Plus acties dient te ondernemen voor de ondersteuning van de inzameling “out-of-home” van PMD, desgevallend aangevuld met de inzameling van glas en/of papier/karton. Fost Plus stelt hiervoor jaarlijks een basisprogramma op dat voor goedkeuring wordt voorgelegd aan de IVC.

In 2015 werden de acties van het basisprogramma, en het hieraan gekoppelde budget, goedgekeurd door de IVC. De acties “out-of-home” die gemeenschappelijk zijn in de drie Gewesten, bevinden zich thans in het basisprogramma. Zij moeten evenwichtig verdeeld worden tussen de Gewesten, zowel in het algemeen, als ook per project, en ze mogen, in de zin van het artikel 13, §1, 12° van het Samenwerkingsakkoord, aangevuld worden met specifieke acties van een bepaald Gewest (bijvoorbeeld als een Gewest een basisactie wil aanvullen of versterken). Teneinde de resultaten van het basisprogramma te kunnen beoordelen, is Fost Plus gestart met een monitoring van de projecten “out-of-home” en heeft een inventaris opgemaakt omtrent datgene dat werd verdeeld en op het terrein werd uitgevoerd.

## 2.3. DE REFERENTIEKOSTEN EN -WAARDEN

De referentiekosten 2015 zijn de gemiddelde kosten van de toegewezen markten voor de selectieve inzameling van glas, papier/karton en PMD, alsook voor de sortering van PMD, geïndexeerd naar het jaar 2015.

Deze forfaitaire vergoeding wordt berekend voor de klassieke Fost Plus-stromen (glas, papier/karton, PMD-inzameling en PMD-sortering), en is het gemiddelde van het totaal van de vergoedingen van de inzamelersscenario's die overeenkomstig de erkenning van Fost Plus in het voorbije jaar zijn uitbetaald aan de reële en totale kost, geïndexeerd naar het jaar waarin de referentiekost moet worden toegepast.

Overeenkomstig de erkenning bepaalt de IVC elk jaar de referentiekosten voor het lopende jaar. De IVC baseert zich hiervoor op de cijfers die Fost Plus jaarlijks aan de IVC voorlegt en welke door de IVC gecontroleerd worden.

De IVC heeft de referentiekosten voor het jaar 2015 als volgt bepaald:

Referentiekosten 2015*		Totaal van de inzamelingen en sortering				Inzameling huis-aan-huis en via glasbollen				Inzameling op containerparken			
		100% vast (€/inw.)	100% variabel (€/ton)	60% vast (€/inw.)	40% variabel (€/ton)	100% vast (€/inw.)	100% variabel (€/ton)	60% vast (€/inw.)	40% variabel (€/ton)	100% vast (€/inw.)	100% variabel (€/ton)	60% vast (€/inw.)	40% variabel (€/ton)
<b>GLAS</b>	Totaal	1,6193	52,22	0,9716	20,89	1,4424	54,55	0,8654	21,82	0,1769	39,27	0,1061	15,71
	>200	1,5346	50,28	0,9208	20,11	1,3887	52,21	0,8332	20,88	0,1458	37,94	0,0875	15,18
	<200 inwoners per km <sup>2</sup>	2,0886	61,76	1,2531	24,70	1,7360	67,47	1,0416	26,99	0,3525	43,68	0,2115	17,47
<b>PAPIER / KARTON</b>	Totaal	4,2042	63,75	2,5225	25,50	3,5871	71,93	2,1523	28,77	0,6170	38,96	0,3702	15,59
	>200	4,1144	61,44	2,4687	24,58	3,6526	68,88	2,1916	27,55	0,4618	33,85	0,2771	13,54
	<200 inwoners per km <sup>2</sup>	4,8205	79,32	2,8923	31,73	3,2011	103,53	1,9207	41,41	1,6194	54,06	0,9716	21,62
<b>PMD - OPHALING</b>	Totaal	3,5518	228,08	2,1311	91,23	3,2257	232,90	1,9354	93,16	0,3261	186,58	0,1956	74,63
	>200	3,3324	222,05	1,9994	88,82	3,1715	228,97	1,9029	91,59	0,1608	133,69	0,0965	53,48
	<200 inwoners per km <sup>2</sup>	5,1881	267,14	3,1129	106,85	3,7098	266,12	2,2259	106,45	1,4783	269,68	0,8870	107,87
<b>PMD - SORTERING</b>		2,3138	155,35	1,3883	62,14								

\* gewogen gemiddelde van de jaren 2010 (10%), 2011 (15%), 2012 (20%), 2013 (25%) en 2014 (30%), geactualiseerd naar het prijsniveau 2015.

4 Artikel 10, §1, 2<sup>de</sup> alinea van de erkenning voorziet inzake de toepassing van de referentiewaarden het volgende: "Wanneer de markt voor de verwerving van een materiaal niet wordt toegewezen volgens het modelbestek opgesteld door het 'gemengd comité voor de gunning van de markten' en deze afwijking een relevante invloed heeft op de verkoopwaarde van het materiaal, komt de positieve of negatieve waarde van de materialen toe aan de rechtspersoon van publiekrecht. De vergoeding voor de kosten van inzameling en sortering wordt dan verminderd met de gemiddelde verkoopwaarde van de materialen bedoeld in de vorige alinea, de zogenaamde referentiewaarde."

**De referentiewaarden 2014 zijn de gemiddelde verkoopwaarden van de ingezamelde en gesorteerde materialen in het jaar 2014.**

De IVC heeft de referentiewaarden 2014 halverwege 2015 goedgekeurd. Deze waarden werden gebruikt als basis voor de vergoedingen in 2015<sup>4</sup>. In 2016 zal evenwel een correctie plaatsvinden, na de goedkeuring door de IVC van de referentiewaarden 2015.

De referentiewaarden 2014, goedgekeurd door de IVC, zijn de volgende:

Materiaal (selectief ingezameld en gesorteerd)	Papier/ karton	Glas	Staal	Alumi- nium	Drank- kartons	HDPE	PET blauw	PET helder	PET groen	PET (gemiddeld)	Plastics (PET + HDPE)
Gemiddelde prijs (€/ton)	95,03	19,38	168,79	627,01	17,32	409,66	454,61	494,08	378,42	475,48	460,48

## 2.4. CONTROLE EN OPVOLGING VAN FOST PLUS

**Eén van de belangrijkste taken van de Interregionale Verpakkingscommissie is de controle van de resultaten behaald door het erkend organisme Fost Plus.** Deze controle vond opnieuw plaats in een sfeer van overleg en samenwerking.

Voor de stromen die in het Profost-systeem opgenomen zijn, worden steekproefsgewijs de gegevens die opgenomen zijn in het systeem, gekoppeld aan de aanwezigheid van gecontroleerde recyclageattesten.

Enkel de artikel 8-stromen, genoemd naar het artikel 8 van de erkenning van Fost Plus, zijn momenteel niet opgenomen in het Profost-systeem.

Voor deze artikel 8-stromen vinden de controles en de overlegvergaderingen tussen Fost Plus en de IVC in de loop van het jaar plaats. De kwaliteit van de door de betrokken intercommunales geleverde gegevens blijft goed. Van de in het kader van artikel 8 aangegeven stromen was 97% reeds van bij de indiening van het dossier in orde. Zoals dit ook in de vorige jaren het geval was, diende er voor deze stromen geen bijkomende audit gerealiseerd te worden voor het jaar 2014. De gegevens die de vorige jaren werden verzameld, aangevuld met een aantal eenvoudige verificaties bij de bevoegde administraties, hebben de recyclage van deze stromen met voldoende zekerheid aangetoond.

De tabel hierna omvat een beknopt overzicht van de verschillende artikel 8-stromen:

2014	Kunststoffen*	Metalen	Andere**	Totaal
Totale aanvaarde hoeveelheid (in ton)	13.521	2.269	33	15.823

\* De kunststoffen bestaan voornamelijk uit folies, bloempotten, EPS (piepschuim) en gemengde plastics.

\*\* Enkel kurk.

**Om de Interregionale Verpakkingscommissie toe te laten de werking van Fost Plus op een gestructureerde manier op te volgen, werd een opvolgingscommissie in het leven geroepen**, die bestaat uit vertegenwoordigers van Fost Plus en van het Permanent Secretariaat van de IVC.

In 2015 kwam de opvolgingscommissie Fost Plus vier keer samen, met telkens een zeer gevulde agenda.

In de loop van 2015 werden onder meer de volgende onderwerpen meermaals besproken:

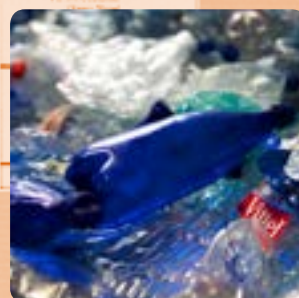
- De uitvoering van de erkenning 2014-2018, met bijzondere aandacht voor de hierna volgende punten:
  - ➔ De inzameling en sortering van PMD bij bedrijven en via andere niet-huishoudelijke kanalen (“out-of-home”); het jaarlijkse basisprogramma van Fost Plus voor de inzameling van PMD “out-of-home”;
  - ➔ De modelcontracten met de intercommunales, de modelbestekken (gunningscriteria) voor de inzameling, sortering en recyclage van huishoudelijk verpakkingsafval;
  - ➔ Het actieplan voor de inzameling van piepschuim (EPS);
  - ➔ De mogelijke uitbreiding van de sorteerbodschap voor kunststoffen;
  - ➔ De problematiek van de parallelle inzamelingen van papier/karton en PMD;
  - ➔ De eventuele actualisatie van de verdeelsleutel voor papier/karton;
  - ➔ De aanleg van ondergrondse glasbollen;
  - ➔ De voor- en nadelen van een eventuele invoering van een sorteerlogo op de verpakkingen;
- De bijdrage van 0,50 EUR per inwoner en per jaar aan het beleid van de Gewesten (artikel 13, §1, 12° van het Samenwerkingsakkoord);
- De contracthernieuwingen met de intercommunales;
- De resultaten van recyclage en nuttige toepassing (voor 2014) en de controle van deze resultaten;
- Het budget 2015 van Fost Plus en de aanpassingen bij de berekening van de Groene Punt-tarieven voor 2015;
- De diverse (besliste en geplande) wijzigingen van de Richtlijn 94/62/EG van het Europees Parlement en de Raad betreffende verpakking en verpakkingsafval en de herziening van het Samenwerkingsakkoord; gekoppeld hieraan, de aanpassing en actualisatie van de Belgische lijst verpakking/geen verpakking en van de grijze lijst (onderscheid tussen huishoudelijke en bedrijfsmatige verpakkingen);
- Diverse andere initiatieven afkomstig van de Europese Commissie zoals onder meer het “Circular Economy Package (CEP)”, de “Classification, Labelling and Packaging (CLP)”,
- De analyse van de totale markt van de huishoudelijke verpakkingen door Fost Plus; de inschatting van de verpakkingen gegenereerd door internetverkoop (e-commerce);
- Statiegeld en de zwerfvuilproblematiek.

## 3 VAL-I-PAC

### 3.1. DE WIJZIGING VAN HET AUDITPROTOCOL

In de loop van het jaar 2015 hebben verschillende besprekingen tussen de IVC en Val-I-Pac plaatsgevonden omtrent aan te brengen wijzigingen aan het auditprotocol dat door Val-I-Pac gebruikt wordt bij de controle van de operatoren.

Uiteindelijk, na bepaalde vaststellingen op het terrein, heeft de IVC gevraagd dat dit auditprotocol op verschillende punten zou aangepast worden, meer bepaald voor wat betreft de uit te voeren controle voor de herbruikbare verpakkingen. Zonder deze minimale aanpassingen kon het auditprotocol niet meer toegepast worden. Aldus werd door Val-I-Pac een aangepaste versie van het auditprotocol geïntroduceerd. Deze versie kan toegepast worden voor de controles uitgevoerd tijdens het jaar 2016.



## 3.2. DE CONTROLE EN OPVOLGING VAN VAL-I-PAC

**De controle van de resultaten behaald door het erkend organisme Val-I-Pac is een kerntaak van de Interregionale Verpakingscommissie.**

De controle op de resultaten die Val-I-Pac in 2015 indiende voor het werkingsjaar 2014, werd afgerond in december 2015. Dit leidde tot de goedkeuring van de cijfers voor 2014 in januari 2016.

**Om de Interregionale Verpakingscommissie toe te laten de werking van Val-I-Pac op een gestructureerde manier op te volgen, werd een opvolgingscommissie in het leven geroepen**, die bestaat uit vertegenwoordigers van Val-I-Pac en van het Permanent Secretariaat van de IVC.

In 2015 vergaderde de opvolgingscommissie Val-I-Pac vier maal. Onder meer de volgende onderwerpen stonden op de dagorde:

- De controle van de resultaten van recyclage en nuttige toepassing voor het werkingsjaar 2014;
- De directe betaling van container- en recyclageforfaits via het nieuwe platform 'My Certificate';
- Het KMO-plan en de uitvoering ervan;
- De haalbaarheid van registratie van verpakkingen in gemengd metaalschroot;
- Het proefproject voor inzameling van bedrijfsmatig EPS-afval;
- De editie 2015 van de tradingstudie (met focus op kunststofrecyclage in China);
- De evolutie van de waarde van de materialen.

# 4 DE CIJFERS VAN RECYCLAGE EN NUTTIGE TOEPASSING VOOR 2014

## 4.1. DE RESULTATEN VAN FOST PLUS

De in 2014 te behalen resultaten inzake recyclage en nuttige toepassing van huishoudelijk verpakkingsafval bedragen 80% voor recyclage en 90% voor totale nuttige toepassing (d.i. de som van recyclage en nuttige toepassing of verbranding met energierecuperatie).



Ook dit jaar overschrijdt Fost Plus de 100% recyclage van glas en metalen, maar overschrijdt voor het tweede achtereenvolgende jaar, niet de 100% recyclage van papier/karton. De verklaringen voor deze overschrijding blijven dezelfde als de vorige jaren. Voor glas moet een deel van de oorzaak gezocht worden in de parallelle import vanuit het buitenland. Voor metalen wordt de overschrijding van de 100% verklaard door het feit dat Fost Plus niet de volledige Belgische markt dekt voor dit materiaal<sup>5</sup>.

De IVC aanvaardt voor recyclage nooit méér dan de aan het erkende organisme door zijn leden aangegeven hoeveelheden. Het recyclagepercentage voor glas en metalen is dus herleid naar 100%. De hoeveelheden die op deze manier geweigerd worden, worden wel bij het resultaat van de totale nuttige toepassing gevoegd.

De onderstaande tabel omvat de cijfers vastgelegd als zijnde de definitieve resultaten verkregen door Fost Plus voor het jaar 2014.

	Aangesloten hoeveelheden (in ton)	Recyclage (in ton)	Hoeveelheden nuttig toegepast met energierecuperatie (in ton)	Recyclage (in %)
Papier/karton	176.194	174.307		98,9
Glas	306.704	306.704		100,0
Plastics	206.682	80.156		38,8
Metalen	74.105	74.105		100,0
Drankkartons	18.533	16.854		90,9
Andere	4.173	33		0,8
<b>Totaal</b>	<b>786.390</b>	<b>652.160</b>		<b>82,9</b>
Niet-aangesloten glas		29.717		
Niet-aangesloten metalen		2.007		
Verbranding PMD-residu			22.997	
<b>Algemeen totaal nuttige toepassing</b>		<b>683.884</b>	<b>22.997</b>	

**82,9%**

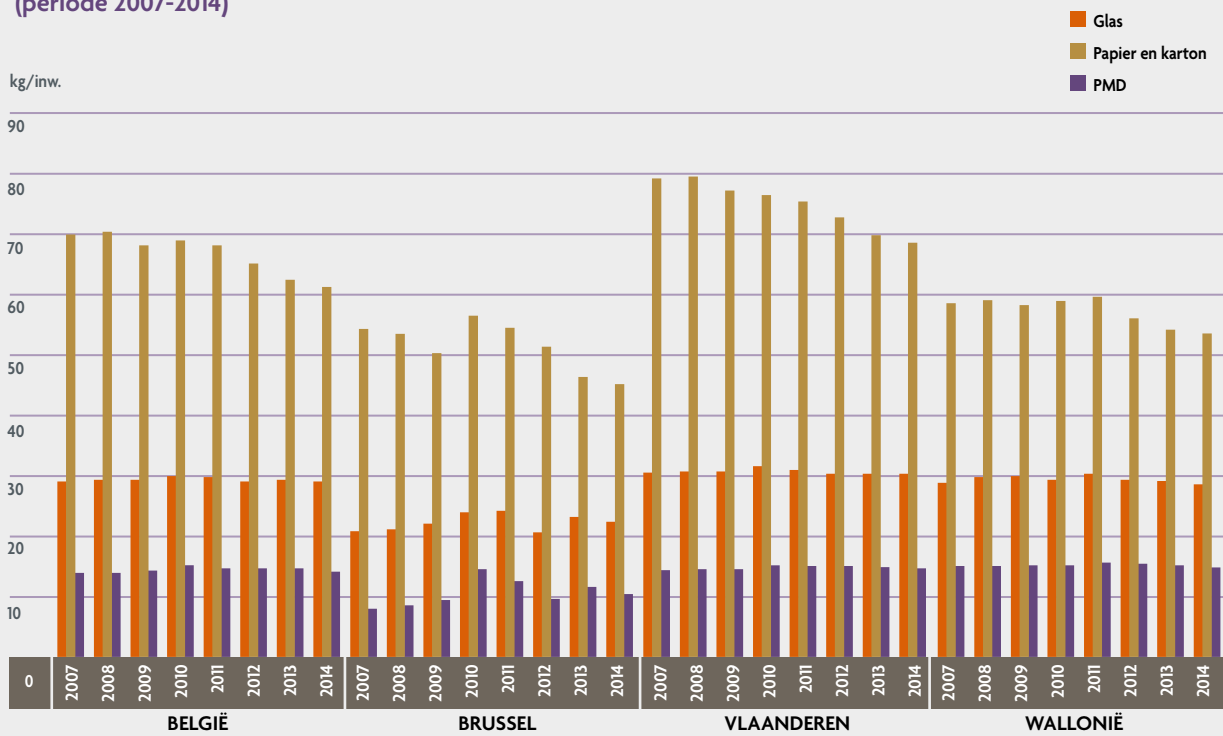
Het recyclagepercentage behaald voor het afgiftejaar 2014 door Fost Plus

<sup>5</sup> De bepaling in de erkenning betreffende het in rekening brengen van metalen afkomstig van de verschillende verwerkingsinstallaties, die ervoor zorgt dat niet-selectief ingezameld metalen verpakkingsafval waarheidsgetrouwer in rekening kan gebracht worden, houdt rekening met het feit dat Fost Plus niet de volledige Belgische markt dekt. De cijfers van de op de markt gebrachte verpakkingen betreffen dus enkel de leden van Fost Plus en niet alle op de markt gebrachte verpakkingen. Anderzijds wordt wel alle metaal afkomstig van huishoudelijke verpakkingen die selectief of niet-selectief (bij het restafval) worden ingezameld, in rekening gebracht, weliswaar na toepassing van een correctiefactor betreffende het verlies van materiaal in de verbrandingsovens.

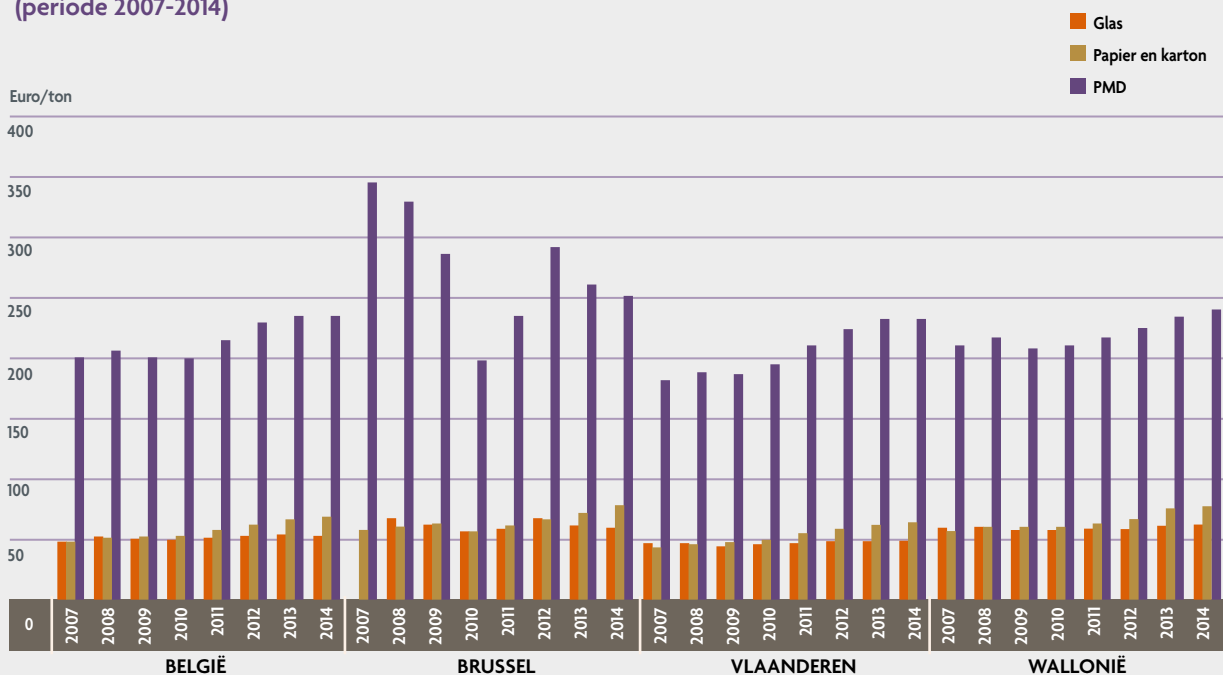
## De informatieplicht van de intercommunales

De Interregionale Verpakkingscommissie bestudeert ieder jaar de informatie die door de intercommunales is meegedeeld in het kader van artikel 18, §5 van het Samenwerkingsakkoord, en verwerkt deze gegevens in statistieken.

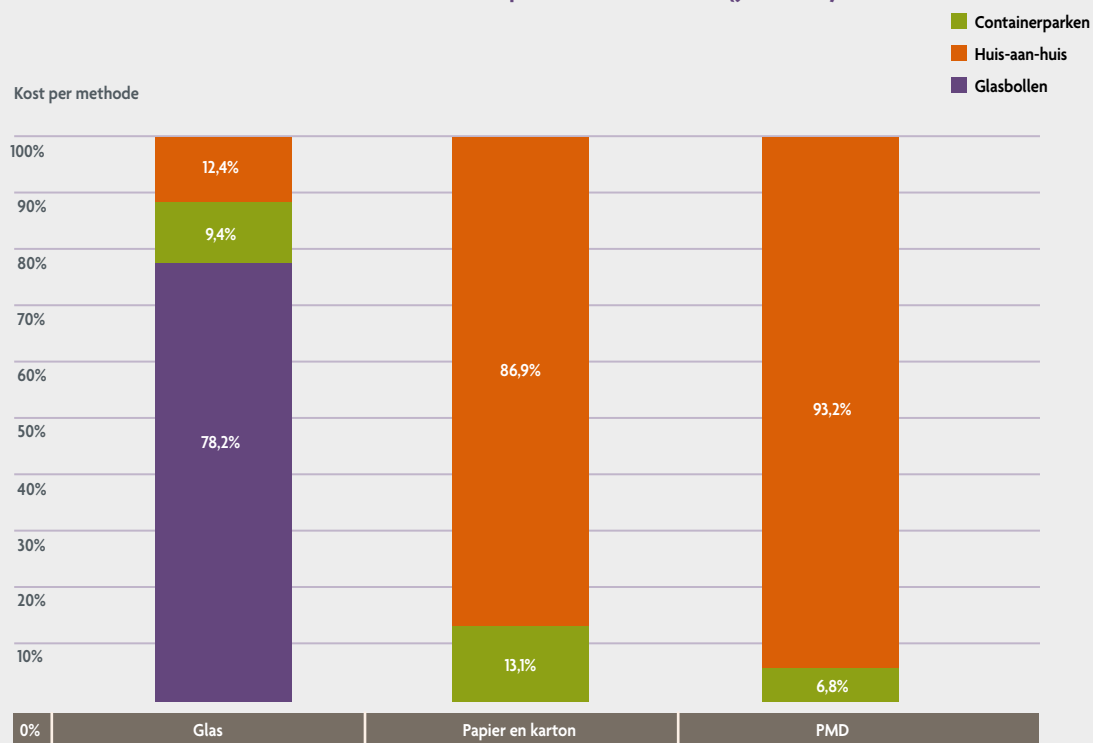
### Evolutie van het inzamelresultaat per materiaal, per Gewest en in België, uitgedrukt in kg/inwoner (periode 2007-2014)



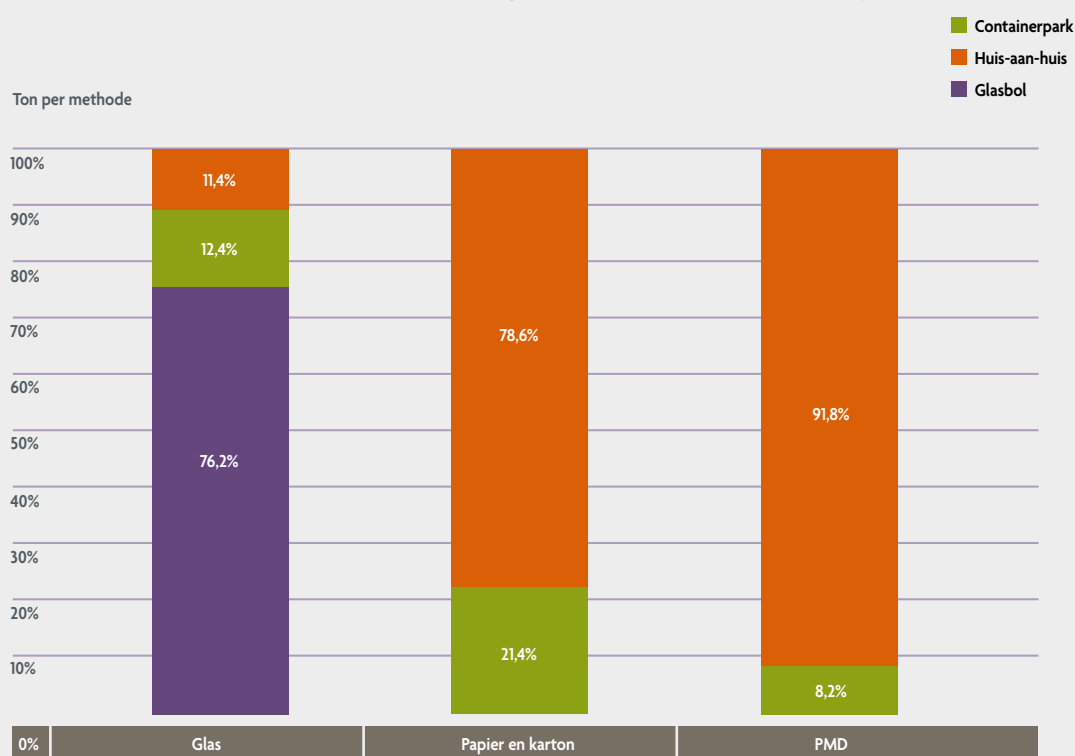
### Evolutie van de inzamelkost per materiaal, per Gewest en in België, uitgedrukt in euro/ton (periode 2007-2014)



### Per fractie, aandeel van de inzamelmethode op de inzamelkosten (jaar 2014)



### Per fractie, aandeel van de inzamelmethode op het inzamelresultaat (jaar 2014)



## 4.2. DE RESULTATEN VAN VAL-I-PAC

De in 2014 te behalen resultaten inzake recyclage en nuttige toepassing van bedrijfsmatig verpakkingsafval bedragen 80% voor recyclage en 85% voor totale nuttige toepassing (d.i. de som van recyclage en nuttige toepassing of verbranding met energierecuperatie).

De onderstaande tabel bevat de cijfers die werden vastgelegd als de definitieve door Val-I-Pac behaalde resultaten voor het jaar 2014.

Type materiaal	Op de markt gebracht (in ton)	Recyclage (in ton)	Recyclage (in %)
Kunststof	91.746	51.199	55,81
Papier/karton	398.971	397.894	99,73
Metaal	36.159	30.079	83,19
Hout	163.171	121.343	74,37
Andere	8.201	586	7,15
<b>Totaal</b>	<b>698.248</b>	<b>601.101</b>	<b>86,09</b>

**86,09%**

Het recyclagepercentage behaald in 2014 door Val-I-Pac

## 4.3. DE RESULTATEN VAN DE INDIVIDUELE VERPAKKINGSVERANTWOORDELIJEN

Wat het aangiftejaar 2014 betreft, hebben in totaal 184 bedrijven meegedeeld zelf aan de terugnameplicht te voldoen.

De onderstaande tabel omvat de globale gegevens van de verpakkingsverantwoordelijken die bij de IVC aangeven zelf aan de terugnameplicht te voldoen en waarvan de resultaten door de IVC aanvaard werden:

Type materiaal	Op de markt gebracht (in ton)	Recyclage (in ton)	Energie recuperatie (in ton)
Kunststof	2.380,22	1.919,41	149,23
Papier/karton	30.726,95	27.824,57	60,15
Metaal	1.625,10	1.402,57	0,00
Hout	9.224,39	8.091,71	68,42
Overige materialen*	308,97	15,26	65,02
<b>Totaal</b>	<b>44.265,63</b>	<b>39.253,52</b>	<b>342,82</b>

\* met inbegrip van glas

## 4.4. DE GLOBALE RESULTATEN

In dit punt worden de resultaten weergegeven die België voor het jaar 2014 rapporteert aan de Europese Commissie (Eurostat). In de door Europa bepaalde berekeningswijze moet rekening worden gehouden met:

- alle eenmalige verpakkingen die op de Belgische markt worden gebracht, d.w.z. ook met de hoeveelheden die door free-riders op de markt worden gebracht;
- alle herbruikbare verpakkingen die voor de eerste keer op de Belgische markt worden gebracht;
- de resultaten van recyclage en nuttige toepassing van verpakkingsafval van eenmalige verpakkingen, zoals meegedeeld door de erkende organismen Fost Plus en Val-I-Pac, alsook door de verpakkingsverantwoordelijken die zelf de terugnameplicht vervullen;
- de resultaten van recyclage en nuttige toepassing van herbruikbare verpakkingen die uit de handel worden genomen.

Door deze bijzondere berekeningswijze zijn de globale Belgische cijfers niet meer te vergelijken met de resultaten van de erkende organismen en de individuele verpakkingsverantwoordelijken, zoals die in de voorgaande punten worden weergegeven.

De volgende tabel geeft de globale recyclagecijfers voor 2014 weer:

Type materiaal	Glas	Plastic	Papier/ karton (gewoon)	Drank- kartons	Totaal papier/ karton	Metalen	Hout	Andere	TOTAAL
Recyclage (in %)	100,0	41,79	90,63	89,17	90,59	98,18	72,19	4,70	<b>81,34</b>

# 5 DE MONITORING VAN DE HERBRUIKBARE VERPAKKINGEN

Sinds 2000 volgt het Permanent Secretariaat van de Interregionale Verpakkingscommissie de aangiften op van de herbruikbare huishoudelijke verpakkingen die bij Fost Plus worden gedaan.

Sinds 2003 volgt de IVC ook de aangiften op van de herbruikbare bedrijfsmatige verpakkingen die bij Val-I-Pac worden gedaan.

Met de monitoring van een welbepaald aantal referentiebedrijven, dit zijn de bedrijven die de grootste hoeveelheden herbruikbare verpakkingen aangeven, willen we een duidelijker beeld krijgen over de evolutie van de herbruikbare verpakkingen.

De monitoring omvat geen gegevens van verpakkingsverantwoordelijken die enkel herbruikbare verpakkingen (d.w.z. geen eenmalige verpakkingen) op de markt brengen. We willen er dan ook op wijzen dat de hergebruikscijfers hierdoor waarschijnlijk wat onderschat zijn.

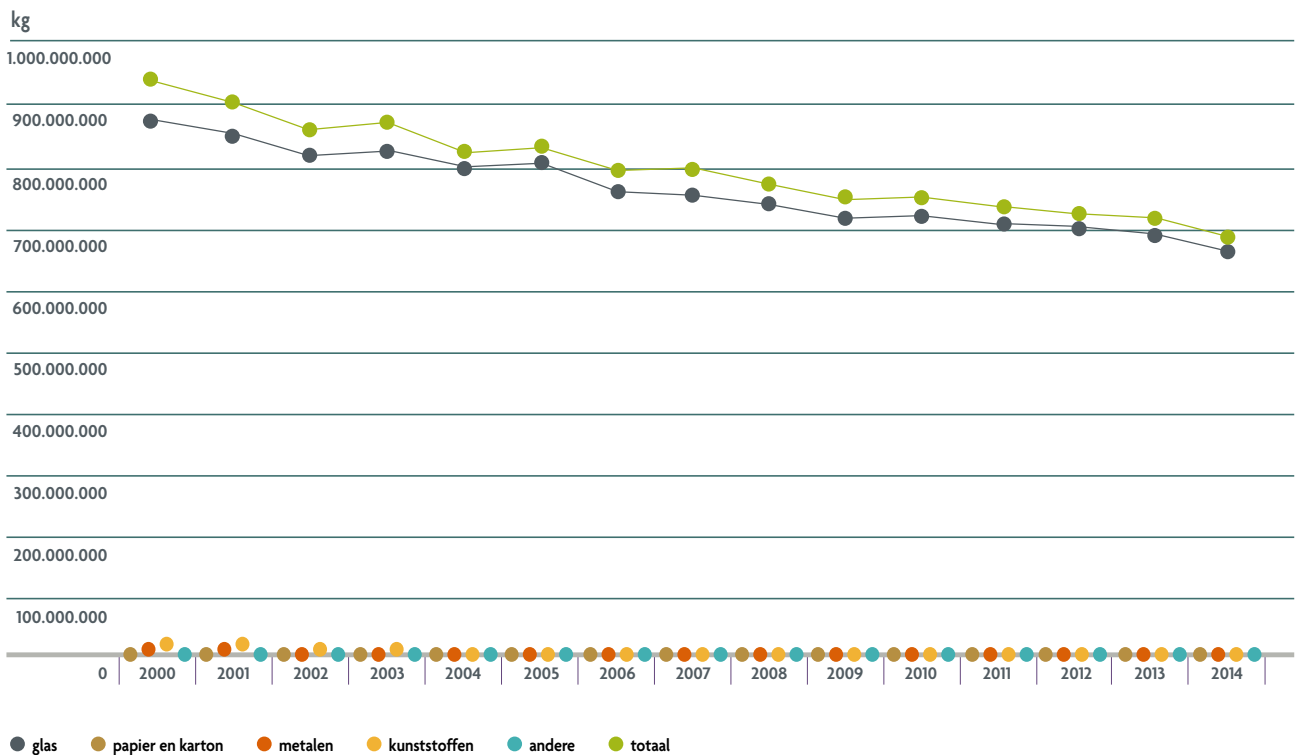
De monitoring van de herbruikbare verpakkingen op Belgisch grondgebied werd voortgezet voor het aangiftejaar 2014.



## 5.1. GLOBALE EVOLUTIE VAN DE HUISHOUDELIJKE HERBRUIKBARE VERPAKKINGEN

Onderstaande grafiek omvat de evolutie van de aangegeven gewichtshoeveelheden herbruikbare huishoudelijke drankverpakkingen<sup>6</sup>, opgesplitst per materiaalsoort, en zoals aangegeven door alle leden van Fost Plus, gedurende de periode 2000-2014

### Evolutie herbruikbare drankverpakkingen alle leden Fost Plus



Hieruit blijkt eens te meer het belangrijke aandeel van glas in de herbruikbare drankverpakkingen in 2014, namelijk 98,2%.

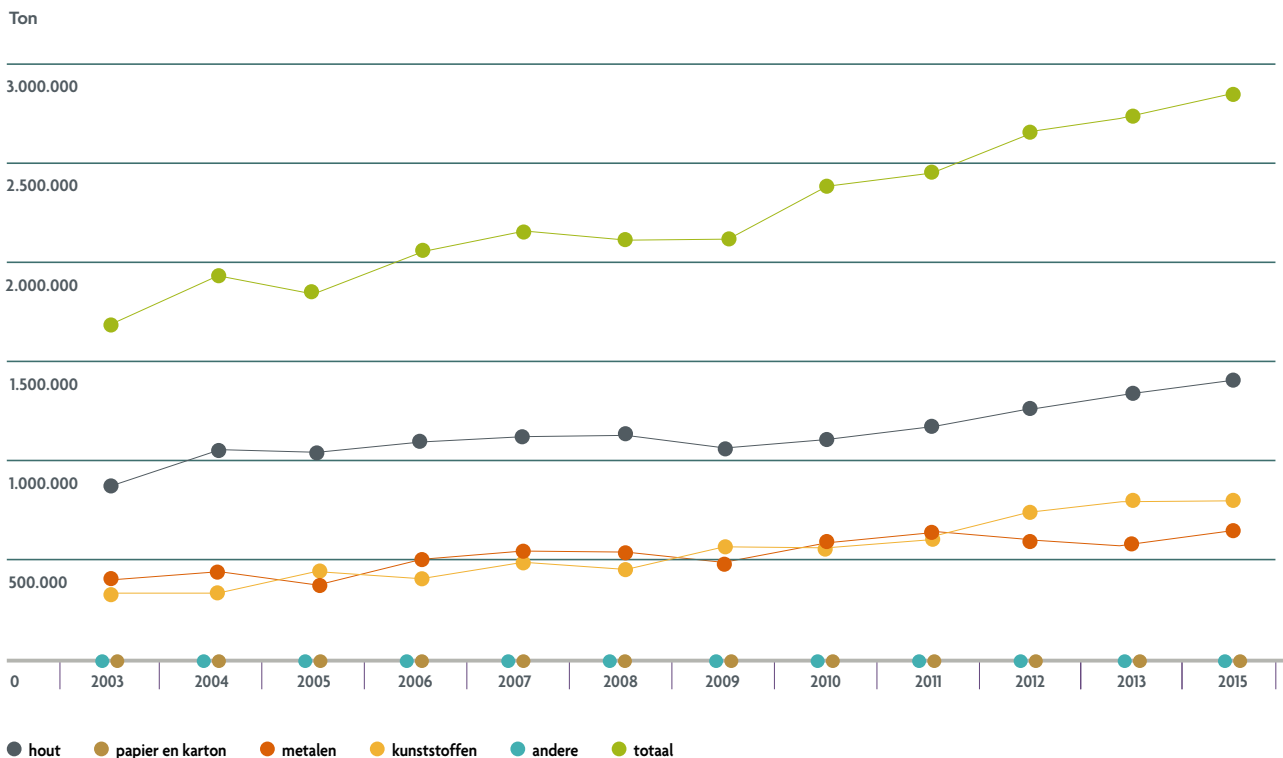
Bij de interpretatie van deze gewichtshoeveelheden dient er wel rekening mee gehouden te worden dat glas een relatief zwaar materiaal is. Om de exacte percentages qua vertegenwoordiging per materiaalsoort te kennen, zou in principe van de aantallen verkoopseenheden moeten uitgegaan worden.

<sup>6</sup> Vermits het merendeel van de herbruikbare huishoudelijke verpakkingen uit drankverpakkingen bestaat, wordt de gedetailleerde analyse van de herbruikbare verpakkingen tot deze groep beperkt.

## 5.2. GLOBALE EVOLUTIE VAN DE BEDRIJFSMATIGE HERBRUIKBARE VERPAKKINGEN

Onderstaande grafiek omvat de evolutie van de aangegeven gewichtshoeveelheden herbruikbare bedrijfsmatige verpakkingen, opgesplitst per materiaalsoort, en zoals aangegeven door alle leden van Val-I-Pac, gedurende de periode 2003-2014.

Evolutie herbruikbare verpakkingen alle leden Val-I-Pac



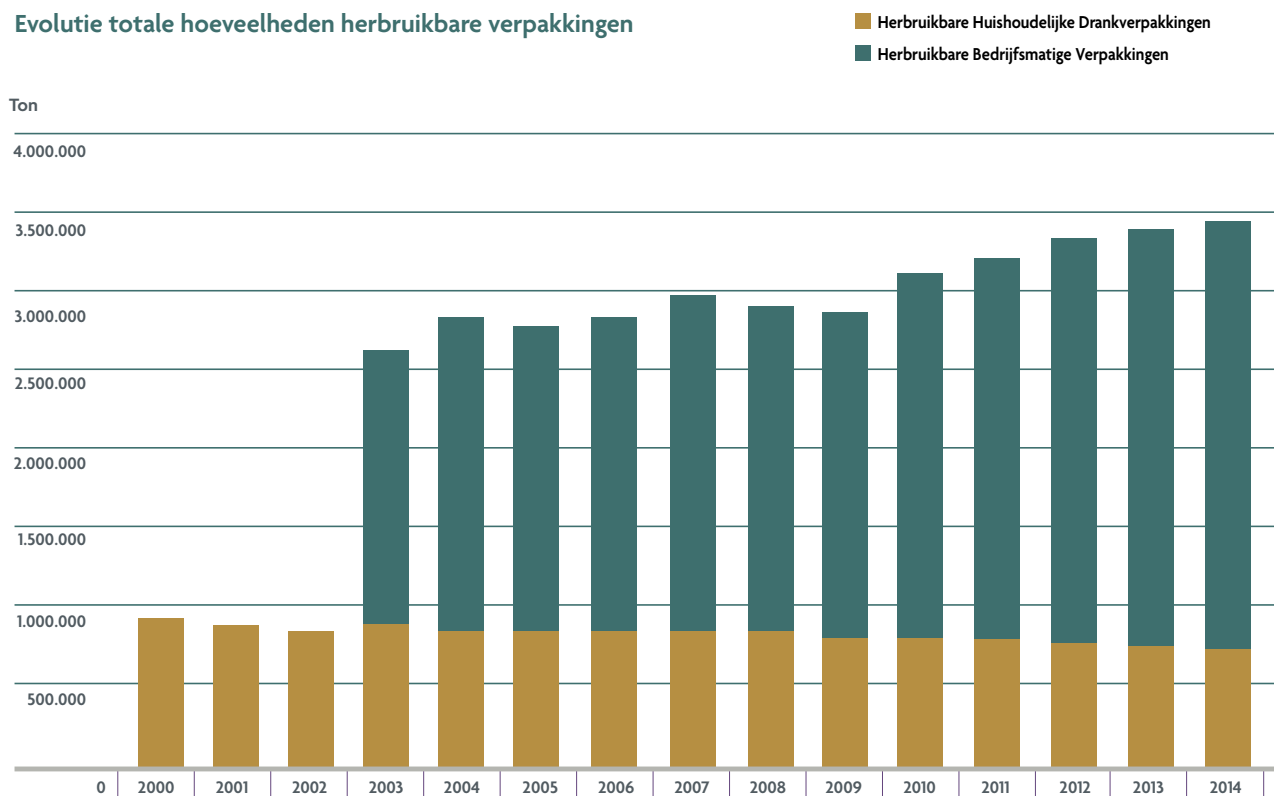
In 2014 bestond 50,4% van de aangegeven hoeveelheid herbruikbare bedrijfsmatige verpakkingen uit hout. Verder zijn enkel kunststoffen (26,1%) en metalen (22,9%) van belang als herbruikbare verpakkingsmaterialen.

Papier/karton en andere materialen worden quasi niet aangewend als herbruikbare bedrijfsmatige verpakkingen.

### 5.3. GLOBALE EVOLUTIE VAN ALLE HERBRUIKBARE VERPAKKINGEN

De volgende grafiek geeft een totaalbeeld inzake de evolutie van de herbruikbare verpakkingen.

Evolutie totale hoeveelheden herbruikbare verpakkingen



Wanneer de som gemaakt wordt van de herbruikbare huishoudelijke drankverpakkingen en de herbruikbare bedrijfsmatige verpakkingen, moet vastgesteld worden dat er van 2013 naar 2014 sprake is van een netto **stijging van het tonnage herbruikbare verpakkingen** met 68.443 ton, oftewel met 2,0%. Deze stijging is volledig toe te schrijven aan het succes van de herbruikbare bedrijfsmatige verpakkingen.

## 6 DE DOORVOER VAN AFVALSTOFFEN

Als een gevolg van de 6<sup>de</sup> staatshervorming vervult de IVC sinds 1 januari 2015 ook de rol van de Belgische doorvoerautoriteit voor afvalstoffen. Onder doorvoer door België wordt verstaan: de overbrenging van afval dat niet in België is ontstaan en dat niet verwerkt zal worden in België. Ook wanneer de doorvoer door België een traject heeft dat enkel over het grondgebied van één bepaald gewest loopt, is de IVC de betrokken bevoegde autoriteit.

Bij een grensoverschrijdende overbrenging door België moet de IVC een afschrift krijgen van het kennisgevingsdossier. De IVC maakt haar beslissing kenbaar per schrijven binnen de door de regelgeving vastgelegde termijn. De IVC moet ook de transportmeldingen ontvangen van transporten met doorvoer door België.



In 2015 heeft de IVC 892 kennisgevingen gekregen. De IVC heeft voor 791 daarvan in 2015 ook de beslissing verstuurd. Voor de resterende kennisgevingen kon nog geen beslissing opgesteld worden omdat ofwel bijkomende informatie opgevraagd werd en nog niet verkregen en/of omdat er nog geen ontvangstbevestiging werd gegeven door de autoriteit van het land van bestemming. Hun dossiers worden dan doorgeschoven naar 2016. Zo werden er in 2015 ook 32 beslissingen verstuurd van kennisgevingen ontvangen in 2014 wat het totaal voor 2015 op 823 brengt, waarvan er 370 een beslissing betrof voor een overbrenging met doorvoer door de haven (maritiem transport).

Wat betreft de transportmeldingen in 2015, er werden 24.182 voormeldingen, 25.492 nameldingen en 261 transportannulaties geregistreerd, wat het totaal registraties op 49.945 brengt.

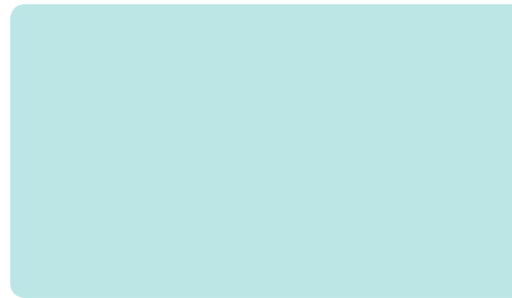
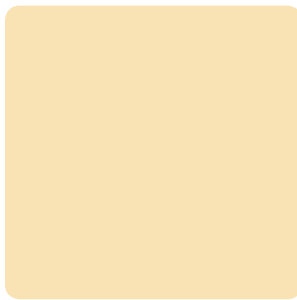
Wat betreft de gevolgde trajecten in 2015 konden er 114 verschillende trajecten opgetekend worden, 50 daarvan verliepen zowel door **Vlaanderen** als door **Wallonië**, 46 enkel door **Vlaanderen** en 18 uitsluitend door **Wallonië**. (criterium: plaats van ingang/plaats van uitgang).

#### Overzicht van top-vijf meest gebruikte traject:

Ingang België	Uitgang België	Aantal keer
Adinkerke (E40/A18)	Postel (E34/A21)	9 966
Adinkerke (E40/A18)	Meer (E19/A1)	1 156
Hensies (E19/A7)	Eynatten (E40/A3)	1 006
Meer (E19/A1)	Rekkem (E17/A14)	893
Rekkem (E17/A14)	Meer (E19/A1)	599

De IVC is niet bevoegd voor de controle op de eigenlijke grensoverschrijdende overbrenging van afval door België. Deze controle gebeurt door de gewestelijke milieu-inspecties. De IVC wordt wel betrokken indien er voor de terugzending van afval van een illegale overbrenging een kennisgeving moet worden opgesteld.

Bijgevolg heeft de IVC in 2015, bovenop de behandeling van de reguliere kennisgevingen, ook 21 verkorte kennisgevingen opgesteld en afgehandeld die nodig waren voor de regeling van terugzendingen en 2 verkorte kennisgevingen van terugzending behandeld, nadat deze door een buitenlandse autoriteit werden ingediend.

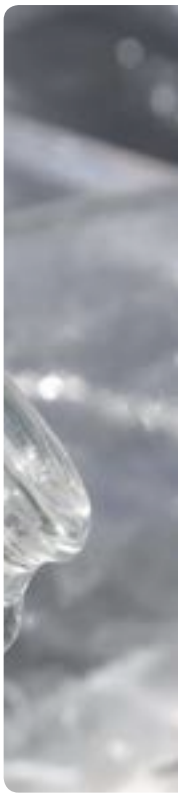


Verantwoordelijke uitgever  
Marc Adams, Wnd. Directeur

Foto's  
Kristof Mathys  
Alle auteursrechten behoren toe aan de Interregionale Verpakkingscommissie

Wettelijk Depot  
D/2016/8470/1

Ontwerp en realisatie  
CDN Communication  
[www.cdncommunication.be](http://www.cdncommunication.be)



**IVCIE**

Commission interrégionale de l'Emballage  
Interregionale Verpakingscommissie

**IVC**  
Gaucheretstraat 92-94  
1030 Brussel

T: +32 (0)2 209 03 60

F: +32 (0)2 209 03 98

info@ivcie.be

www.ivcie.be

Ce rapport d'activités est également disponible en français.